

# INSTRUKTIONER FÖR ANVÄNDNING

För patienter



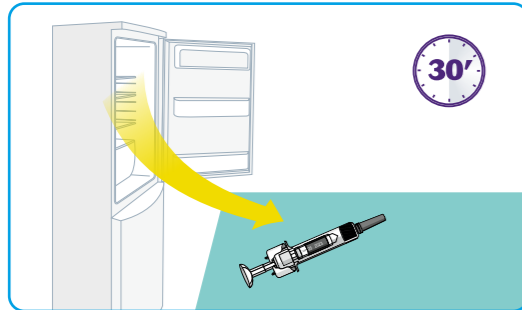
Den här vägledningen har tagits fram för att du enkelt ska kunna injicera Stelara® (ustekinumab) med hjälp av den förfyllda Stelara®-sprutan. I bilderna nedan får du instruktioner steg för steg om hur du förbereder dig och injicerar Stelara®. Det är viktigt att din läkare eller sjuksköterska har visat dig hur du ska injicera Stelara® innan du försöker göra det själv.

Dessa instruktioner ersätter inte de användningsinstruktioner som följer med den förfyllda Stelara®-sprutan. Läs noga igenom "Instruktioner för Administrering" och Patientinformationen som finns i kartongen när det är dags att injicera. Diskutera oklarheter med din läkare.

När du själv injicerar Stelara® bör du vara medveten om att en överkänslighetsreaktion kan uppstå. **Kontakta läkare direkt om du känner av någon av följande allvarliga biverkningar – du kan behöva omedelbar vård:** svullnad i ansikte, läppar, mun eller svalg som kan göra det svårt att svälja eller andas, hudutslag, näselutslag, svullna händer, fötter eller anklar, feber, trötthet eller andfåddhet, ihållande hosta, influensaliknande symptom, nattliga svettningar, diarré, tandbesvär, sveda när du kissar, yrsel eller svindel, varm, röd och ömmande hud eller ömmande hudutslag med blåsor.

Stelara kan användas av barn och ungdomar från 12 års ålder. Om du är under 18 år och väger under 60 kilo skall du injicera 0,75 mg Stelara per kilo kroppsvikt – din läkare hjälper dig att räkna ut rätt dos. Försiktighet bör iaktas vid behandling av patienter som är 65 år eller äldre, eftersom det är vanligare med infektioner i denna patientgrupp.<sup>1</sup>

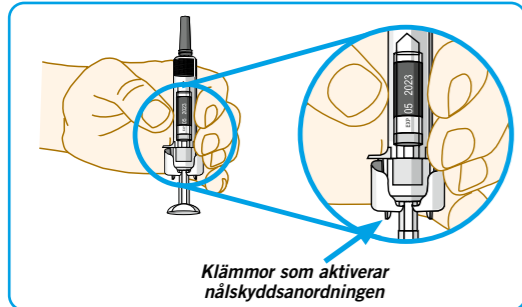
## 1 Låt sprutan bli rumstempererad



Ta ut kartongen med den förfyllda Stelara®-sprutan från kylskåpet och låt sprutan vara utanför kartongen i 30 minuter för att uppnå rumstemperatur. Om du injicerar kall Stelara® så kan det kännas obehagligt. Kontrollera att du har rätt antal sprutor och att dosen är den rätta.

**TIPS:** Ta ut den förfyllda sprutan från kartongen och vänta 30 minuter.

## 2 Kontrollera den förfyllda sprutan



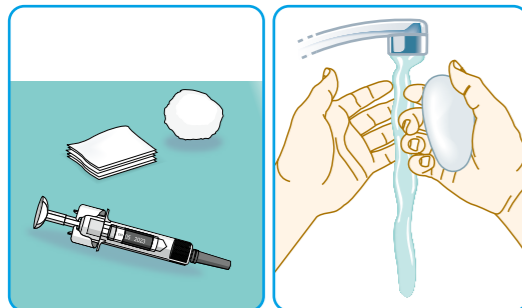
Klämmor som aktiverar nålskyddsanordningen

Håll den förfyllda Stelara®-sprutan med ena handen och låt den täckta nålen peka uppåt. Var noga med att inte vidröra klämmorna för aktivering av nålskyddsanordningen. Kontrollera att sprutan inte är skadad och att inte utgångsdatumet har passerat. Vätskan i den förfyllda sprutan ska vara klar till lätt opalescent (glänser som pärlmor) och är färglös till svagt gulaktig.

**Injicera inte vätskan om den är grumlig, missfärgad eller innehåller främmande partiklar.**

**TIPS:** Det kan finnas en luftbubbla i vätskan. Detta är helt normalt.

## 3 Plocka fram allt material du behöver för injektionen och tvätta händerna före och efter injektionen

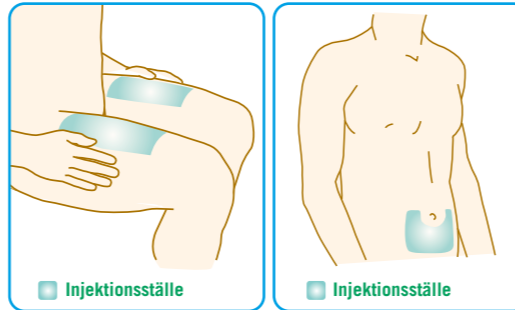


Se till att du har allt du behöver för injektionen, inklusive den förfyllda Stelara®-sprutan, antiseptiska servetter, bomull eller gaskompress och en riskavfallsbehållare, där du sedan slänger den använda sprutan.

Tvätta händerna noggrant med tvål och varmt vatten.

**TIPS:** Se till att allt material finns till hands INNAN du tvättar händerna och att det finns en plats där du kan sitta bekvämt.

## 4 Förbered injektionsstället



Injektionsställe

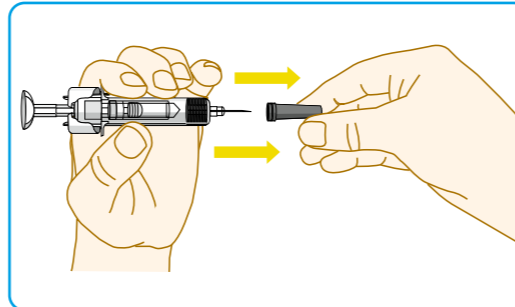
Injektionsställe

Lämpliga injektionsställen är på övre delen av låret eller på magen minst 5 cm från naveln. Undvik om möjligt hudområden som visar tecken på psoriasis.

Torka av huden runt det valda injektionsstället med den antiseptiska servetten. Vidrör sedan inte detta område igen före injektionen.

**TIPS:** Välj om möjligt ett område utanför psoriasisförändringarna där det är bekvämt att injicera.

## 5 Ta av nålskyddet



Håll den förfyllda sprutan i cylindern med ena handen och dra av nålskyddet rakt ut.

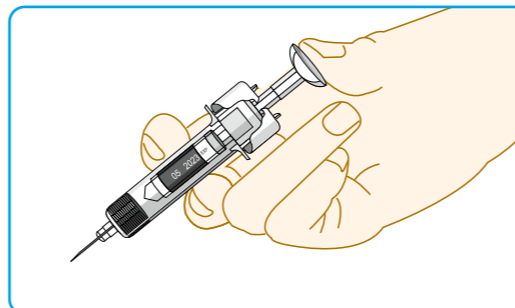
Var noga med att inte vidröra nålen eller kolven när du drar av nålskyddet.

När nålskyddet har tagits av ska du omgående injicera Stelara®.

**Ta inte av nålskyddet förrän du är redo att injicera Stelara®.**

**TIPS:** Det kan finnas en vätskedroppe vid nålspetsen. Detta är helt normalt.

## 6 Placering av sprutan

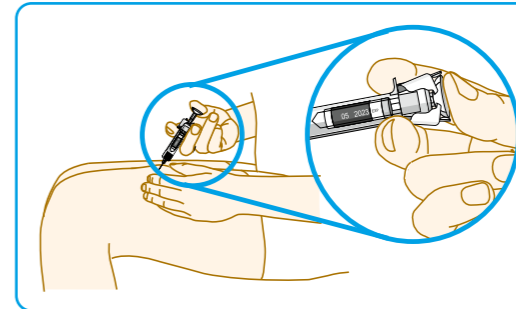


Håll den förfyllda Stelara®-sprutan i ena handen mellan lång- och pekfinger och placera tummen på kolvstoppet. Kolven får aldrig dras bakåt.

Använd den andra handen till att försiktigt lyfta upp den rengjorda huden.

**TIPS:** Lyft försiktigt och håll stadigt fast hudområdet som ska injiceras med Stelara®.

## 7 Injicera läkemedlet



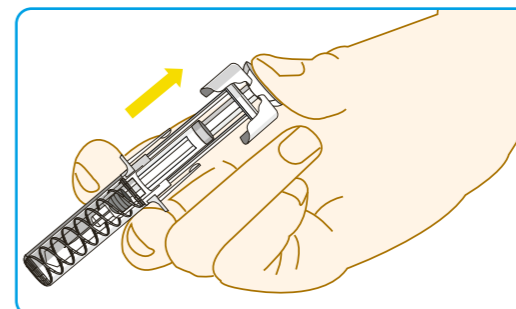
För med en snabb rörelse in nålen i huden så långt det går.

Injicera hela läkemedelsdosen genom att trycka på kolven till dess att kolvstoppet är placerat mellan vingarna för nålskyddsanordningen.

När kolven inte kan tryckas ner längre ska du fortsätta att hålla kolvstoppet nertryckt.

**TIPS:** Räkna till 5 för att säkerställa att läkemedlet inte injiceras för fort.

## 8 Dra ut nålen ur huden

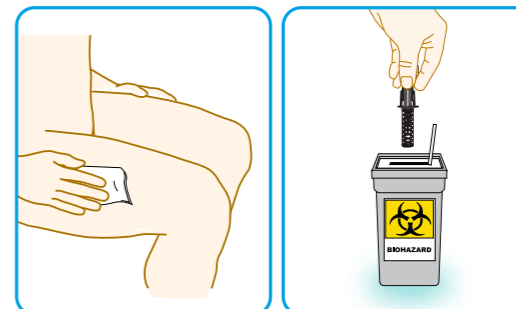


Dra ut nålen och släpp taget om huden.

Ta sakta bort tummen från kolvstoppet för att låta den tomma sprutan att röra sig uppåt till dess att hela nålen är täckt av nålskyddsanordningen.

**TIPS:** Dra försiktigt ut nålen och släpp taget om huden.

## 9 Efter injektionen



Tryck på injektionsstället i några sekunder med en antiseptisk servett efter injektionen.

Det kan förekomma en liten mängd blod eller vätska vid injektionsstället. Detta är helt normalt. Tryck då en bomullstuss eller gaskompress mot injektionsstället under ca 10 sekunder.

Gnugga inte på huden.

Släng den använda sprutan i riskavfallsbehållaren.

**TIPS:** Om det behövs kan du täcka injektionsstället med ett litet plåster.

## 10 Nu är injektionen klar!

Om din dos är 90 mg och du fått två 45 mg sprutor behöver du ge den andra injektionen direkt efter den första. Välj alltid ett annat injektionsställe för den andra injektionen.

INSTRUKTIONER FÖR ANVÄNDNING  
STELARA® (USTEKINUMAB)  
FÖRFYLLO SPRUTA

